



さざんか

生活支援コーディネーター配置事業

団塊の世代が75歳以上となる2025年を目途に、いつまでも住み慣れた地域で自分らしい暮らしを続けることができるよう、医療・介護・予防・住まい・生活支援が包括的に確保される体制（地域包括ケアシステム）の構築を行う必要があります。

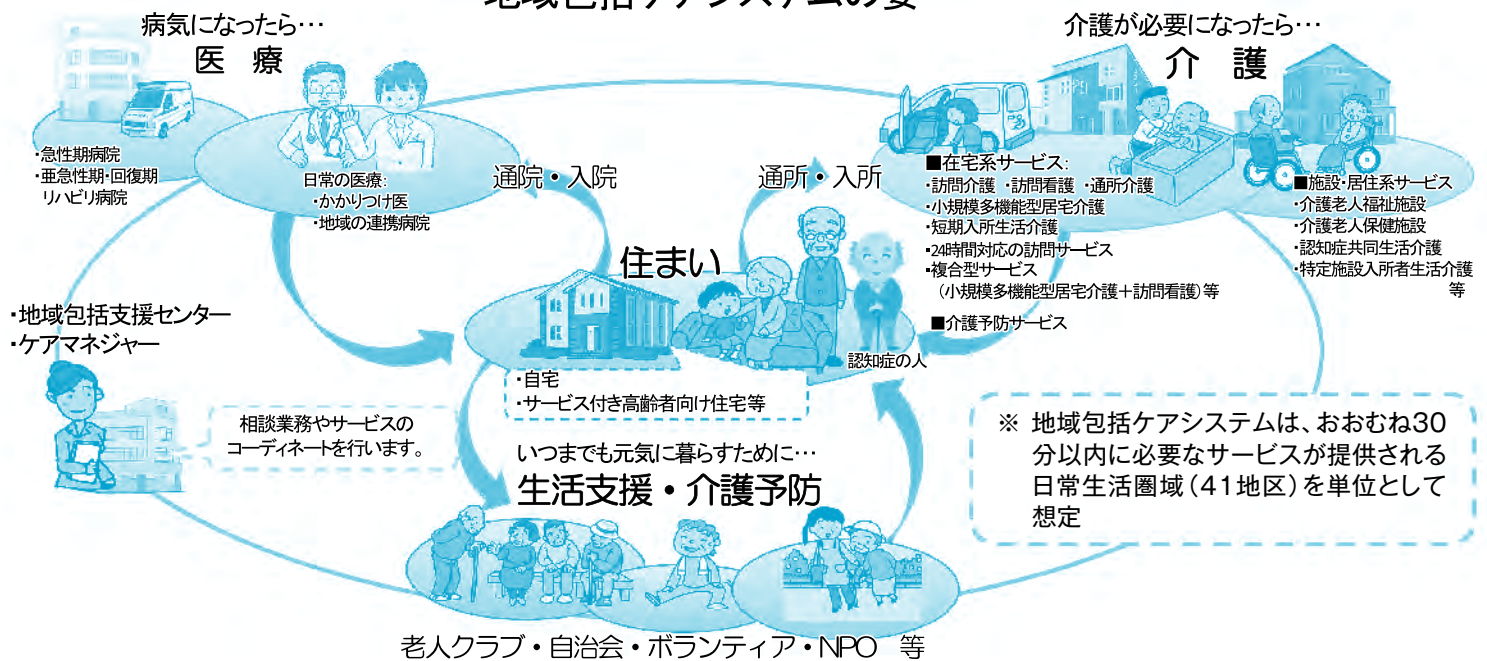
本会では、鳥取市からの受託で、生活支援コーディネーターを4名配置しました。

現在、生活支援コーディネーターが各地域に出向き地域の皆さまと共に進めていく地域包括ケアシステムの構築に向けての聞き取り、ニーズ把握等を行っています。ご理解、ご協力をよろしくお願いいたします。



地域に出向いて、聞き取りします。

地域包括ケアシステムの姿



主な内容

- 生活支援コーディネーター配置事業
- 平成27年度事業・決算報告
- 平成28年熊本地震災義援金中間報告
- 熊本地震災害支援業務職員派遣報告
- 平成28年度市民後見人養成講座開催
- 金婚・ダイヤモンド婚祝賀式典
- 第36回ふれあい広場
- 地域福祉川柳(五・七・五)コンテスト作品募集!!
- 平成28年度手話講習会(初級講座)受講生募集
- 健康講座グラウンドゴルフ大会結果
- 相談日程表



社会福祉法人鳥取市社会福祉協議会

〒680-0845 鳥取市富安二丁目104-2 電話(0857)24-3180 FAX(0857)24-3215
ホームページ <http://www.tottoricity-syakyo.or.jp/> 印刷/株矢谷印刷所

総合福祉センター	鳥取	電話(0857)24-3180	FAX(0857)24-3215	用瀬町	電話(0858)87-2302	FAX(0858)87-2369
鳥取	電話(0857)22-1880	FAX(0857)22-1889	佐治町	電話(0858)89-1022	FAX(0858)89-1045	
国府町	電話(0857)75-2337	FAX(0857)74-6810	気高町	電話(0857)82-2727	FAX(0857)82-3171	
福部町	電話(0858)76-3125	FAX(0858)85-0103	鹿野町	電話(0857)84-3113	FAX(0857)84-2453	
河原町			青谷町	電話(0857)85-0220	FAX(0857)85-0079	

平成27年度 事業報告

1 法人経営事業

(1) 会務の運営及び監査

- ① 理事会 / 4回
- ② 評議員会 / 3回
- ③ 監査
- ④ 各種委員会 / 地域福祉推進委員会
介護保険・障がい福祉推進委員会

(2) 会員の加入状況

一般会員	49,003件	24,501,500円
賛助会員	3,305件	7,113,500円
特別賛助会員	104件	1,096,000円

(3) 寄附の状況

① 寄附金 368件 / 7,719,511円

② 物品寄附の状況 45件

(4) 広報啓発活動

① 機関紙「さざんか」 / 4回

② ホームページの随時更新

(5) 市との共催事業

① 金婚・ダイヤモンド婚祝賀式典

② 市社会福祉大会

③ 第35回ふれあい広場



第35回ふれあい会場

2 施設管理運営事業

- (補) 鳥取市・県社協からの補助事業
- (受) 鳥取市・県社協からの受託事業
- (助) 鳥取市・県社協からの助成事業
- (共) 共同募金配分金事業
- (自) 自主事業
- 新規事業

(1) 老人福祉センター運営事業 (補)

4施設 / 利用 15,943人

(2) 指定管理事業

3施設 / 利用 38,586人

(3) やすらぎ運営事業生活支援ハウス運営事業 (受)

青谷 入居9人

(4) 障害者福祉センター運営事業

利用 1,511件

3 在宅福祉サービス事業

(1) 在宅福祉サービス事業

① 敬老事業の助成

41地区 / 25,996人

② 高齢者福祉推進助成事業の取り組み

41地区 / 25,996人

③ 地区社協活動費助成事業

41地区社協へ助成

(2) ふれあいデイサービス事業 (受)



ふれあいデイサービス事業

- ① 鳥取・国府地域 19地区 / 4,801人
- ② 新市域 3地区 / 4,829人

4 ふれあいのまちづくり事業

(3) わが町支え愛活動支援事業 (助)

交付団体 13町内会 / 1,300,000円

新 (4) 生活支援コーディネーター配置事業 (受)

平成28年1月 (表紙参照)

・第1層配置 (1人)

(1) ふれあいのまちづくり事業

各種相談 144件

(2) 福祉ボランティアのまちづくり事業

① 愛の訪問協力員設置事業 (補)

37地区 / 1,280人

② ふれあい・いきいきサロン事業

36地区 / 293サロン

③ 事業別ブロック研修会 (自)

・新任愛の訪問協力員・となり組福祉員合同研修会

修会 6回

・愛の訪問協力員・となり組福祉員合同研修会

8回

・ふれあい型食事サービスボランティア研修会

4回

④ 地域福祉川柳コンテストの実施 (自)

テーマ 「ななかま」

「思いやり」

応募数 一般・小中学生

1,171点

⑤ 地区社会福祉協議会総合支援

事業 (自)

・組織強化事業 1メニュー

／2地区

・広報啓発事業 3メニュー / 40地区

・地域実践事業 4メニュー / 13地区

⑥ ボランティア活動基金助成事業 (自)



地域福祉川柳コンテスト
自分で短冊づくり

2 団体／総額 180,000円

(3) 地区福祉活動への支援、連携

市地区社会福祉協議会連絡会 6 回

(4) 地域福祉基金事業(補)

① ふれあい型食事サービス事業

39 地区／808 回 対象／27,047 人

ボランティア／12,679 人

② 地域・福祉活動コーディネーターの設置

9 地区

③ となり組福祉員設置事業

37 地区／1,737 人

(5) いのちのバトン事業

配布数(平成24年度からの累計)

約 10,000 本

(6) 福祉教育推進事業

① 小中学校図書カード贈呈事業(共)

64 校に図書カードを贈呈

② ふくしのボランティア体験事業

(自／総合福祉センター統一事業) 90 人

③ 大型絵本贈呈事業(共)

幼稚園、保育園他69ヶ所へ大型絵本を贈呈

(7) 老人の明るいまち推進事業(受) 4 地区

(8) 慰霊祭事業(補) 5 地区

(9) 福祉団体の活動支援

福祉団体事務局受任 54 団体

5 福祉バス運行事業(受)

(1) 高齢者福祉バスの運行 592 回

(2) ボランティアバスの運行 101 回

(3) 公共交通機関等助成金 118 団体

6 ボランティアセンター運営事業(受)

(1) 市民活動拠点アクティブとつとりの管理運営

利用促進 登録 182 団体

(2) 各種相談、登録及び調査活動の充実

① 相談実績 188 件

② イベントボランティア、イベント託児ボランティア 登録 72 件

③ 介護支援ボランティア事業 登録 132 人

(3) 広報活動の強化、幅広い情報提供

① 活動入門冊子「とつとりボランティア21」発行

② メールマガジンの定期的発行

③ 情報紙「トリボラ通信」の定期的発行

④ ホームページ、ブログの更新

(4) ボランティア・NPO・市民活動養成・研修事業

① ボランティア入門講座 44 回

② かんたんなレクリエーション講座 5 回

③ NPO 法人設立アド

バイス講座 3 回

④ めざせ認定(指定)

NPO 法人申請実務

講座 1 回

⑤ NPO なんでも相談

会 12 回

⑥ 生活支援ボランティア

交流会 3 回

(5) 各種ボランティア・NPO・市民活動の育成強化・支援協力

① 市民活動団体助成金情報誌発行

② 市民活動団体のための助成金相談会 24 回

③ 市民活動団体助成金申請の助言・指導

④ 鳥取市市民まちづくり提案事業助成金

(スタート型) 2 団体／200,000円

(ステップアップ型) 6 団体／800,000円

(6) ボランティア・NPO・市民活動団体のネットワーク及び関係機関との連携

① 2015 市民活動フェスタ in とつとり

33 団体／約 800 人



かんたんなレクリエーション講座

② ボランティア・NPO 交流サロン「とりぼらカフェ」3 回／69 人

③ イベント情報配信サービス

135 団体

(7) 総合学習、社会貢献活動への支援・協力

① 活動プログラムの開発 7 小学校

② 体験用車椅子の貸出

7 共同募金配分金事業

福祉ボランティア講習会の実施

① 手話講習会 入門23人／初級15人

② 点訳・音訳講習会 点訳5人／音訳10人

8 ファミリー・サポート・センター運営事業(受)

(1) 育児型

① 会員数 依頼954人／提供77人／両方20人

② 活動件数 1,543 件

③ 育児サポート基礎研修会 6 回

④ 「ファミサポ広場」

11 回／53 人

(2) 生活援助型

① 会員数 依頼777人

② 活動件数 協力490人

③ 活動件数 5,948 件

④ 協力会員講習会 3 回

9 コミュニケーション支援事業

(1) 専任手話通訳者の設置(受) 1,374 件



生活援助型活動の様子



総合学習(高齢者疑似体験)

- 10 障がい福祉サービス事業
- (2) 電話リレーサービス事業(受) 83世帯
 - (1) 生活介護事業・基準該当生活介護事業(自) 利用 7,240人
 - (2) デイサポート事業(補) 利用 1,271人
 - (3) リハビリプール(受) 利用 5,690人
 - (4) 児童特殊入浴事業(受) 利用 75人
 - (5) 移動支援事業(補) 利用 69人
 - (6) 居宅介護事業(自) 生活援助 3,807件
身体介護 503件
同行援護 504件



デイサポート事業

- 14 介護保険関係事業
- 就労継続B型事業所 利用者 用瀬2,274人/青谷2,855人
 - (1) 訪問介護事業(自) 3事業所 24,069回
 - (2) 通所介護事業(自) 7事業所 57,047回
 - (3) 居宅介護支援事業(自) 8事業所 ケアプラン作成 9,803件
 - (4) 訪問入浴介護事業(自) 3事業所 459回
 - (5) 訪問看護事業(自) 青谷(訪問看護ステーションやすらぎ) 1,581回
 - (6) 小規模多機能型居宅介護事業(自) 佐治(とちの吏) 通所 4,657回/訪問 3,573回/宿泊 976回
 - 青谷(ほのぼの) 通所 5,690回
訪問 1,564回
宿泊 765回



小規模多機能型居宅介護事業 ほのぼの

- (8) 地域包括支援センター(受) 4箇所へ職員出向
- (9) 地域介護支援センター(受) 4事業所

12 障がい児者デイサービス事業

- (1) 放課後等デイサービス事業(自) 利用 1,985人
- (2) 児童発達支援事業(自) 利用 199人

13 ふくし作業所事業(自)

- 新
- (2) 成年後見事業(補) ①成年後見制度の利用に関する相談及び申立支援事業 相談 1,237件

15 権利擁護支援センター事業

- (1) 日常生活自立支援事業(受) 相談 1,237件

16 生活福祉資金貸付事業(受)

- 相談 328件/貸付 39件

17 収益事業

- (1) 福祉有償運送事業(自) 佐治町(佐治、用瀬地域対象) 登録 30人/426回
- (2) 公共交通空白地有償運送事業福部循環バス「らっちゃんバス」(補) 福部町 利用10,725人

18 総合福祉センター事業

- 総合福祉センターだよりの発行(全地域) 4回
- 地域交流器材等の貸出(鳥取) 163件
- 車いす貸出(鳥取・気高・青谷) 68件
- レクリエーション道具(鳥取・気高・青谷) 270件
- 地区社協主催座談会、研修会への職員派遣(鳥取) 27回

- ・地区民児協等主催研修会への職員派遣（鳥取）6回
- ・福祉教育の支援（鳥取・気高）8回
- ・地域福祉座談会（国府・用瀬・佐治）151人
- ・施設入所者里帰り事業（福部）登録14人／33人
- ・介護予防事業「ふれあいミニデイサービス」（福部）47回
- ・老人福祉センター活用事業「ほのぼの教室」（河原）4回／213人
- ・祭壇貸出事業（河原・気高・鹿野）43件
- ・ふれあい・いきいきサロン研修会（河原・用瀬）35人
- ・「たまりばカフェ よこごいで!!」事業（河原）12回／295人
- ・相談援助者研修会（用瀬）18人
- ・在宅介護者研修会（用瀬）2回／28人
- ・いきいき教室事業（用瀬）12回／88人
- ・共生型ふれあいサロンひなの里（用瀬）6回／524人
- ・備品貸出事業（気高・青倉）21件
- ・愛の訪問協力員・となり組福祉員合同研修事業（気高・青倉）67人
- ・ひとり暮らし高齢者会
- ・食会（気高）2回／76人
- ・あったかハートおたがいさま事業（補）（鹿野）
- ・住み慣れた地域で安心して暮らしていける
- ・ネットワーク事業の推進・研修会、関係機関
- ・会議、講演会、モデル
- ・地域での関係者会議等を実施。



あったかハートおたがいさま事業

平成27年度 決算報告

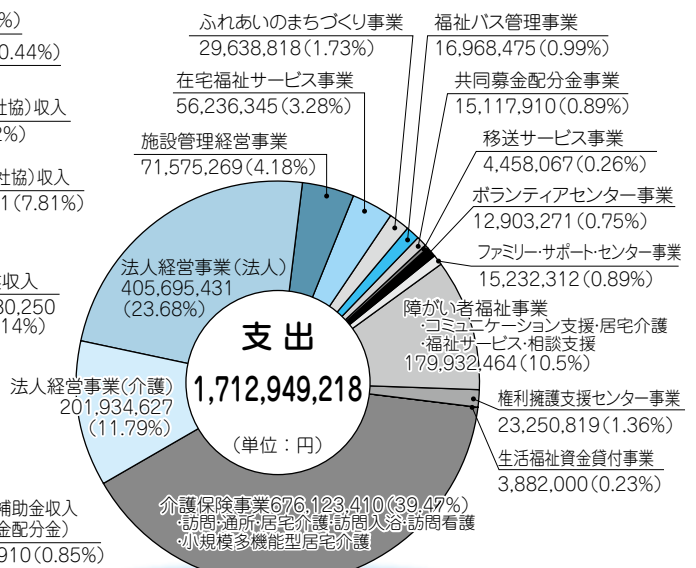
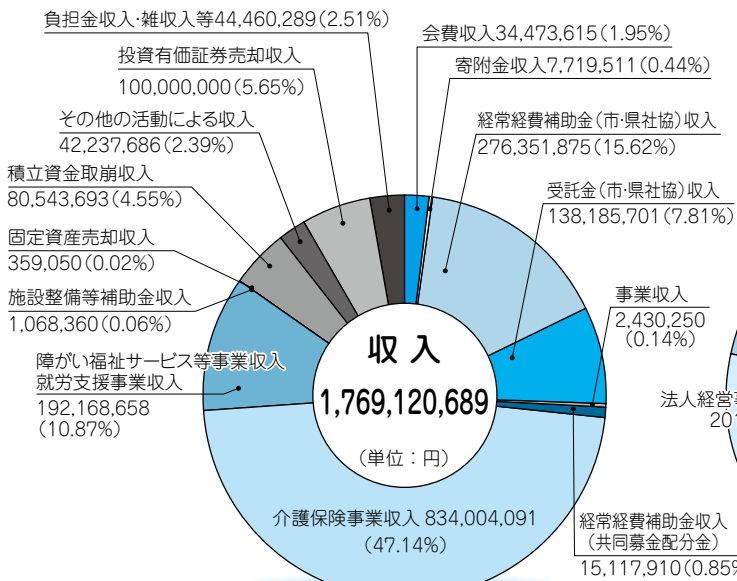
（単位：円）

財産目録

資産の部		
勘定科目	摘要	金額
流動資産①		
現金		16,550
預貯金		397,428,336
事業未収金	介護報酬他	156,529,740
貯蔵品	切手他	3,920
原材料	ふくし作業所棚卸資産	32,866
前払金	次年度事業賠償保険料	323,022
固定資産②		
基本財産		
その他の固定資産		
資産の部合計③ = (① + ②)		

負債の部		
勘定科目	摘要	金額
流動負債④		
事業未払金	社保事業主負担金他	51,155,619
未返還金	補助金、受託金	10,796,933
預り金	源泉所得税他	2,395,824
前受金	次年度循環バス定期券代	43,800
賞与引当金		49,436,686
固定負債⑤		
退職給付引当金	全社協退職共済	516,919,191
負債の部合計⑥ = (④ + ⑤)		
差引純資産⑦ = (③ - ⑥)		

収支決算内訳



平成27年度当期資金収支差額 56,171,471円は次年度へ繰越します。

平成28年

熊本地震義援金中間報告

平成28年4月18日～7月5日

皆様から義援金をお寄せいただきました。義援金は、社会福祉法人中央共同募金会を通じて熊本県と大分県の被災者へ届けられます。

義援金総額 369,865円

(全て社会福祉法人中央共同募金会へ送金済)

【寄附者一覧】

※掲載可の方のみ
順不同敬称略

石黒光暉・石黒郁子・岩倉地区社会福祉協議会・大正地区社会福祉協議会・宮ノ下スポーツ少年団・砂丘温泉ふれあい会館・ピアサポートグループ・フレンズ代表山根美砂・ガールスカウト鳥取県第1団・福部町中央公民館・福部ほっとスイミングプール・福部町総合支所・福部郵便局・ポプラ岩美福部店・鳥取いなば農協福部支店・用瀬町鹿子部落・平吾菓子舗平吾千尋・渡辺節夫・岩谷勲 他
ありがとうございました。

中国ブロック

熊本地震災害支援業務職員派遣報告

企画管理課 障がい福祉係係長 茂上 広恵
派遣先 熊本県上益城郡御船町
派遣期間 6月3日～6月7日

御船町災害ボランティアセンターの運営支援業務に関わらせていただきました。御船町では6月2日現在で一部損壊を含めて全世帯の半数以上となる約4,500世帯が被災されています。テレビなどで報道される機会が少なかったため、県外よりも県内からのボランティアが多い傾向でした。

家屋の危険な作業や、避難所の業務は別団体が関わっており、ボランティアセンターで受ける依頼は一般ボランティアが対応可能な瓦礫の撤去・運搬が殆どでした。センターでは案内係を2～4人お願ひし、軽トラック7台と2トトラック2台をレンタルして作業をしました。活動範囲が広いため車両が足りないこともあり、一時、ボランティアの方に待機をお願いする場面もありました。

初めての経験でしたが、作業依頼の現地確認からボランティア派遣、活動報告書の作成まで一連の業務をすることもできました。地域の社協職員やシルバー人材、県内外のボランティアなど、多くの方に助けられながら業務を行うことができました。とても貴重な経験となりました。



ボランティア・市民活動センターの講座案内 (8月分)

はじめてみませんか？ ボランティア入門講座

日時 8月 3日(水) 14:00～15:15
8月 6日(土) 10:30～11:45
8月 19日(金) 10:30～11:45
場所 さざんか会館2階 市民活動拠点アクティブ とっとり会議室
内容 ボランティアの基本的知識、募集情報紹介、NPOについてなど

市民活動団体のための 助成金相談会

日時 8月23日(火) 10:00～11:30
8月29日(月) 18:30～20:00
※完全予約制。1団体(個人)の相談時間は45分
場所 さざんか会館2階 市民活動拠点アクティブ とっとり会議室
内容 助成金の探し方、申請方法、助成金情報の紹介など

NPOなんでも相談会

日時 8月25日(木) 13:30～15:00
※完全予約制。
1団体(個人)の相談時間は45分
場所 さざんか会館2階 市民活動拠点アクティブ とっとり会議室
内容 団体の立上げ、組織運営、協働事業、その他NPOに関する事など

【お問い合わせ・申込先】市ボランティア・市民活動センター 電話(0857)29-2228 ホームページ <http://www.tottoricity-syakyo.or.jp/tvc/>

収集ボランティアお礼

古切手／若葉台地区社会福祉協議会 様
〳 栗田 輝子 様
〳 鳥取県東部広域行政管理組合 様

古切手／竹本 英行 様
〳 匿名 一件
ご協力ありがとうございました

平成28年度

市民後見人養成講座開催

目的

だれもが地域で安心して暮らせるように、判断能力に不安のある方の生活を身近な立場で支援し、後見活動を行っていく「市民後見人」を養成します。

市民後見人って？

弁護士・司法書士・社会福祉士等
専門職・親族以外の市民の後見人です。

どんなことをするの？

家庭裁判所から選任され、判断能力に不安のある方の金銭管理や日常生活における契約など本人を代理して行います。

受講日程（予定）

平成28年10月から平成29年2月頃まで、毎週土曜日の午後（全24講座） 予定です。

※募集要領・申込書は、日程が決まりましたら各地区公民館・総合福祉センター等に配布します。

お問い合わせ

鳥取市権利擁護支援センター「かけはし」（本会内）
電話（0857）24-3320



金婚・ダイヤモンド婚記念祝賀式典

6月2日（木）・3日（金）／3会場にて開催

金婚者（結婚50年…239組該当）、ダイヤモンド婚者（結婚60年…106組該当）をお招きし、祝賀式典を開催しました。

長年にわたり、「ご夫婦が健康で、お互いを信頼して歩んで来られたことに深く敬意を表します。参加されたご夫婦は、「お互いを思い、励まし合ってきた。」「多くの方のお力をいただき、良き日を迎えられたことは本当に幸せ。」「これからも感謝を忘れずに、二人で人生を歩んでいきたい。」などと、話をされていました。これからもどうぞ末永くお元気で過ごしてください。



第36回ふれあい広場

6月12日（日）鳥取産業体育館

今年も約800人が参加して、障がいのある方を含め多くの市民が交流を深めました。

輪投げ・ソフトターツ等のチャレンジャーコーナーや障がい者福祉センターさわやかディスプレイの絵画・絵手紙などの展示、福祉作業所の即売コーナーや手話体験コーナー、各協力団体によるもちつきや抹茶等の模擬店がありました。交流イベントでは、マジックショーやレクリエーション、ビンゴゲームで会場が一体となって盛り上がる中、会場一杯に多くの出会いやふれあいがあり、なごやかな交流の輪が広がりました。



地域福祉山柳(五・七・五)コンテスト作品募集!!

テーマ「つながり」「ぬくもり」

お一人様一点(未発表の作品に限ります)

応募資格

- 【一般の部】市内在住の高校生以上の方
- 【中学生の部】市内在住の中学生の方
- 【小学生の部】市内在住の小学生の方

応募方法

応募用紙は本会各総合福祉センターに用意しています。また、ホームページからもダウンロードできます。必要事項をご記入の上、最寄りの各総合福祉センターまでご応募下さい。(窓口までご持参頂いた方には、参加賞をお渡します。)

※応募作品の著作権は応募者に帰属しますが、本会は応募作品を無償で使用する権利を有します。

各賞

- 【各部門】
- *最優秀賞 一人
- *優秀賞 三人程度
- *秀作 若干名

締切 9月30日(金)

発表 10月下旬に入賞者へ直接通知します。

また、本会ホームページでも発表します。

お問い合わせ

地域福祉部 地域福祉課 企画調整係
電話 (0857) 24-3180

平成27年度
最優秀賞作品

- 〈一般の部・竹中美穂子〉
陽だまりに 集う仲間の 笑い声
- 〈中学生の部・國森 菜生〉
見つけたよ かくれた君の 思いやり
- 〈小学生の部・安養寺竜斗〉
はけましの 声がほくの背 トンと押す



平成28年度 手話講習会受講生募集 (初級講座)

日時

平成28年11月10日(木)
〜平成29年3月9日(木)
毎週木曜日18:30〜20:00

場所

さわやか会館3階 研修室

受講条件

入門コース修了者
又は同等程度の技術をお持ちの方
(中学生以上)

定員

25人(先着順)

費用

1,000円
(テキスト代実費)

申込受付

平成28年10月17日(月)
〜定員になり次第終了

お問い合わせ・申込先

久松手話サークル(星見)
電話・FAX(0857) 26-5860



鳥取市老人の明るいまち推進事業 健康講座GGG大会

6月15日(水)

コカ・コーラウエストパーク陸上競技場で開催し、参加者は426人でした。

大会結果

※敬称略

【男性の部】	優 勝	準優勝	3 位	4 位	5 位
賀 露	佐 治	美保南	若葉台	気 高	
島 谷	西 尾	稲 田	轟	横 田	
関 雄 (36打)	寛 茂 (43打)	浩 (43打)	義 友 (47打)	昭 男 (48打)	
【女性の部】	優 勝	準優勝	3 位	4 位	5 位
国 府	岩 倉	大 和	松 保		
谷 口	宮 口	神 矢	林 中	田 中	
倭 子 (47打)	栄 (50打)	芳 子 (53打)	定 子 (54打)	幸 子 (55打)	
【最高齢者】	男性の部	女性の部			
湖 南	池 澤	徳 田			
知 一	知 一	信 子			



女性の部 入賞者 (※左から上位順)



男性の部 入賞者 (※左から上位順)

平成28年8月から
平成28年10月 **相談日程表**

ホームページにも掲載しております。http://www.tottoricity-syakyu.or.jp/

弁護士相談と司法書士相談は、予約制となります。
弁護士相談は実施日の2週間前から、司法書士相談は実施日の1ヶ月前からの受付開始となります。

【鳥取】 電話 (0857) 24-3180

種別	時間	8月	9月	10月
一般	8:30~17:15	毎週水・金曜日		
心配ごと	9:30~15:00	1・8・22(月)	5・12・26(月)	3・17・24(月)
行政	13:30~15:00	16(火)	20(火)	18(火)
人権	13:00~16:00	11(木)	8(木)	13(木)
弁護士	13:00~15:00	22(月)	26(月)	17(月)
司法書士		25(木)	29(木)	27(木)

【佐治町】 電話 (0858) 89-1022

種別	時間	8月	9月	10月
一般	8:30~17:00	職員が常時		
心配ごと	13:00~15:00	4(木)	1(木)	6(木)
行政				
人権	13:00~15:00	-	-	-
教育相談	13:00~15:00	-	-	-

【国府町】 電話 (0857) 22-1880

種別	時間	8月	9月	10月
心配ごと	13:30~16:00	18(木)	15(木)	20(木)
行政				
人権				

【気高町】 電話 (0857) 82-2727

種別	時間	8月	9月	10月
心配ごと	13:00~16:00	8(月)	5(月)	3(月)
行政				
人権				
弁護士	13:00~15:00	17(水)	-	-

【福部町】 電話 (0857) 75-2337

種別	時間	8月	9月	10月
一般	9:00~17:00	職員が常時		

【鹿野町】 電話 (0857) 84-3113

種別	時間	8月	9月	10月
心配ごと	9:00~12:00	4・18(木)	1・15(木)	6・20(木)
行政		12(金)	8(木)	13(木)
人権		-	23(金)	-
弁護士	13:00~15:00	-	21(木)	-

【河原町】 電話 (0858) 76-3125

種別	時間	8月	9月	10月
心配ごと	13:30~16:00	5(金)	2(金)	7(金)
行政	13:30~15:30	19(金)	16(金)	21(金)
人権	13:30~16:00	12(金)	9(金)	14(金)

【青谷町】 電話 (0857) 85-0220

種別	時間	8月	9月	10月
心配ごと	13:00~15:30	17(水)	21(水)	19(水)
行政		3(水)	7(水)	5(水)
人権	13:00~15:00	10(水)	14(水)	12(水)
弁護士	13:00~15:00	-	-	19(水)

【用瀬町】 電話 (0858) 87-2302

種別	時間	8月	9月	10月
心配ごと	13:30~15:30	18(木)	16(金)	18(火)
行政				
司法書士	13:00~15:00	-	-	20(木)

は要予約

青谷地域

○楠根 倉本 美津恵 様
○早牛 土橋 昌弘 様

○オシメ一式 介護用品

鹿野地域

○殿町 伊端 稔 様

○シャワーチェア一台

気高地域

○匿名 タオル、バスタオル他

○タオル、バスタオル他

用瀬地域

○心くし作業所用瀬事業所家族会 様

○ワッフル製造機一台、冷風扇二台、石油ファンヒーター一台 他4件

鳥取地域

○片原 山崎 喜子 様
○吉方町 前田 栄次 様
○秋里 横川 敏夫 様
○匿名 シルバーカー一台、オシメ一式、車椅子一台、タオル一式

○折りたたみ式ベット一台

物品寄附

平成28年4月1日~平成28年6月30日累計
一般寄付 245,500円
総額 245,500円

国府地域

○安来節保存会鳥取支部 様

3,000円

鳥取地域

○鳥取県東部カラオケ同好会 会長 西谷 勝歳 様
○匿名(日本海新聞読者のひろば) 200,000円

32,500円
10,000円
0,000円

寄附金

一般寄附

自平成28年4月1日
至平成28年6月30日

香典返し・玉串・お花料寄附
 自…平成28年4月1日
 至…平成28年6月30日

鳥取地域

○寿町 水原 教恵 様(故・夫 重邦 様)
 ○津ノ井 岡本 欣也 様(故・父 公男 様)
 ○賀露町南 上原 洋子 様

立川町

○立川町 奥澤美喜子 様(故・弟 懸樋 啓史 様)
 ○元魚町 田中 睦朗 様(故・母 富子 様)
 ○湖山町北 山根 光美 様(故・妻 純子 様)
 ○賀露町南 西元 千明 様(故・母 眞子 様)
 ○玄好町 木曾 弘己 様(故・母 鈴子 様)
 ○賀露町北 岩谷 理一 様(故・娘 京子 様)
 ○秋里 横川 敏夫 様(故・妻 榮 様)
 ○吉成 安木 宏行 様(故・父 宏有 様)
 ○片原 川崎 薫 様

吉成

○吉成 森岡喜久江 様(故・父 金子 英夫 様)

国府地域

○鳥取市南吉方 谷口 和晴 様(故・父 忠徳 様)
 ○楠城 谷岡真一郎 様(故・父 宣幸 様)
 ○神垣 山本 良文 様(故・父 良一 様)
 ○宮下 谷口 和泉 様(故・母 芳子 様)
 ○栃本 森原 幸子 様(故・夫 政利 様)
 ○高岡 前田 富子 様(故・夫 正治 様)
 ○広西 溝内猪三武 様(故・母 君子 様)

福部地域

○岩戸 西根 武 様(故・妻 千賀子 様)
 ○海士 松本 泰司 様(故・父 利雄 様)

河原地域

○山上 山田 悦彦 様(故・母 恵美子 様)
 ○佐貫 國本 敬己 様(故・母 富美子 様)
 ○神馬 長谷 道男 様(故・父 忠幸 様)
 ○三谷 森田 一美 様(故・妻 琉子 様)
 ○北村 山口 壽一 様(故・母 壽美枝 様)

用瀬地域

○用瀬 姫田 真人 様(故・父 眞之助 様)
 ○鳥取市吉方温泉 杉野 恵子 様

安蔵

○安蔵 田中 征税 様(故・父 入江 秀子 様)
 ○鷹狩 有田 治雄 様(故・妻 早苗 様)
 ○用瀬 白岡 光子 様(故・夫 純雄 様)
 ○用瀬 小椋 悟子 様(故・夫 慎一朗 様)
 ○安蔵 田中 剛 様(故・父 重範 様)

佐治地域

○津野 谷口 義行 様(故・祖母 八恵子 様)
 ○中 澤田 孝義 様(故・母 静子 様)
 ○河本 井上 誠二 様(故・父 芳雄 様)
 ○高山 上田 幸男 様(故・母 千嘉 様)
 ○中 光浪 勇 様(故・妻 花枝 様)
 ○津野 上田 正行 様(故・母 ひさ子 様)

気高地域

○温泉 田中 千龍 様(故・夫 和生 様)
 ○宝木 片山千代枝 様(故・夫 博三 様)
 ○宝木 米田 立夫 様(故・弟 立美 様)
 ○睦逢 浜本 幸恵 様

新町一區

○新町一區 小林 康子 様(故・母 松原 泰枝 様)
 ○殿 中原 耕一 様(故・母 松村 政子 様)
 ○宝木 横山 庸史 様(故・母 俊子 様)
 ○新町一區 湯口 和典 様(故・子 裕之 様)
 ○酒津 谷澤 賢輔 様(故・父 悦郎 様)
 ○姉泊 小林 隆志 様(故・母 みゑ子 様)
 ○下光元 山中 義雄 様(故・父 俊一 様)

鹿野地域

○東京都世田谷区 地堂 周三 様(故・母 八重子 様)
 ○殿町 宮本 芳昭 様(故・母 八重子 様)
 ○河内 吉田 亘 様(故・父 守 様)
 ○小別所 谷口 保和 様(故・母 数代 様)
 ○山根町 石尾 真二 様(故・母 勝野 様)
 ○立町 山田 剛治 様(故・父 和洋 様)
 ○鬼入道 乾 正明 様(故・母 洋里子 様)
 ○上町 永原 隆 様(故・母 寿栄 様)
 ○寺内 甲破 義春 様(故・母 春江 様)
 ○寺内 田村 明長 様(故・母 花子 様)
 ○法楽寺 原田 進 様(故・父 義夫 様)

青谷地域

○米町 池田 正治 様(故・母 好江 様)
 ○東町 浜野 諄三 様(故・母 ちよ 様)
 ○奥崎 横川 満 様(故・父 義春 様)
 ○前町 吉村 鈴江 様(故・夫 一成 様)
 ○前町 山本 善明 様(故・母 美頭恵 様)
 ○本町 福西加余子 様(故・母 由利子 様)
 ○奥崎 中村 仁志 様(故・母 好江 様)
 ○澄水 尾崎 昭人 様(故・父 正 様)
 ○善田 田中美佐江 様(故・夫 明 様)
 ○中町 石田 勝也 様(故・母 富佐子 様)
 ○前町 谷川 寛 様(故・父 浩一 様)
 ○引地 前田 亮二 様(故・父 利頼 様)
 ○吉川 小本 幹也 様(故・母 さきの 様)
 ○河原 広沢 豊 様(故・母 繁子 様)
 ○小畑 石田 守 様(故・父 孝行 様)

総額 1,545,000円

平成28年4月1日～平成28年6月30日累計
 香典返し・玉串・お花料寄附 1,545,000円

心温まる多くの「ご寄附をいただき
 ありがとうございます」
 寄附金は地域の福祉を支える財源として役立させていたと思います。
 (寄附金に対する税金控除を受ける事が出来ます。)